

BRD100



ALBUM FOTOGRAFICZNY NA STULECIE BRÓDNA

BRD100

ALBUM FOTOGRAFICZNY NA STULECIE BRÓDNA

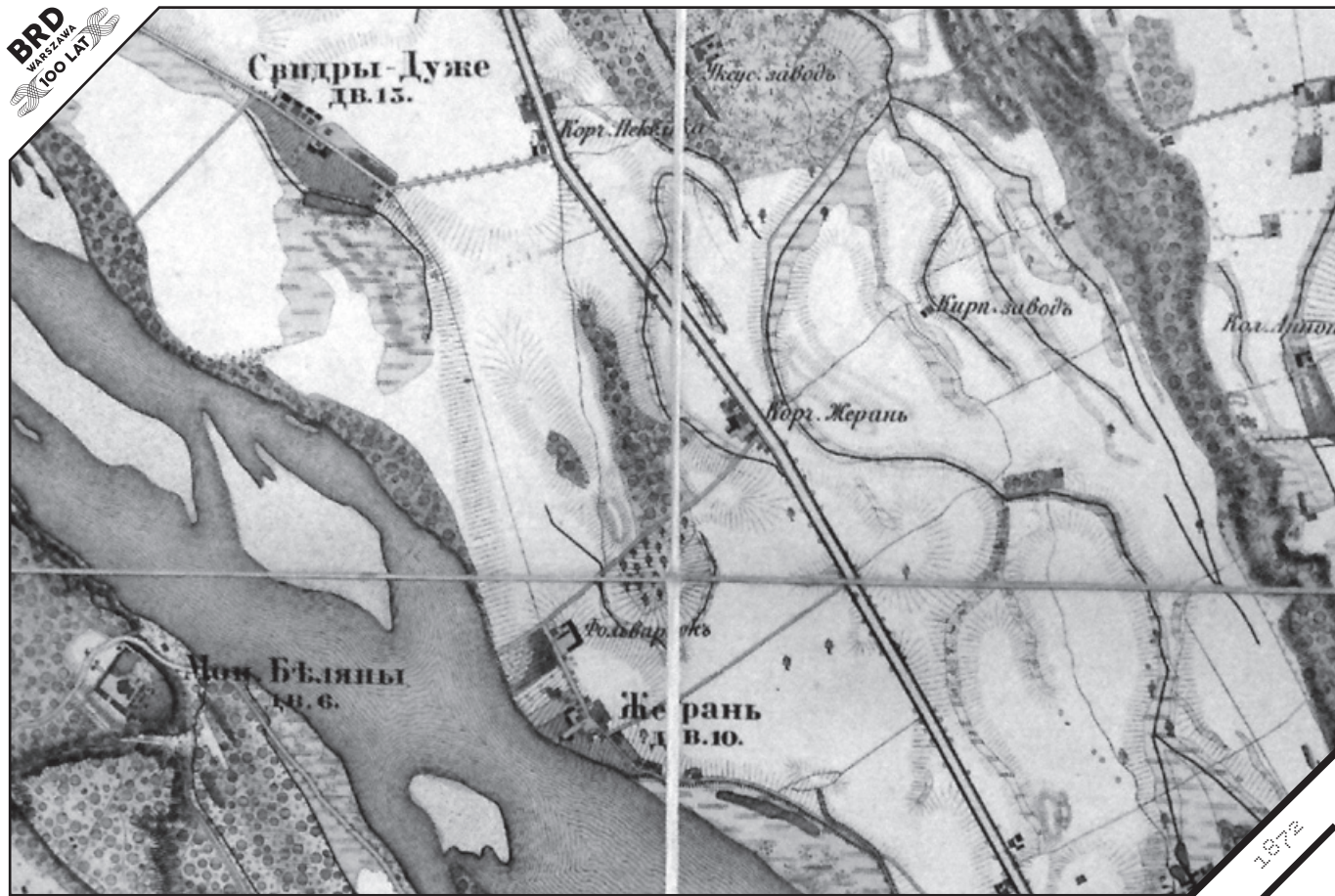
POD REDAKCJĄ BARTOSZA WIECZORKA



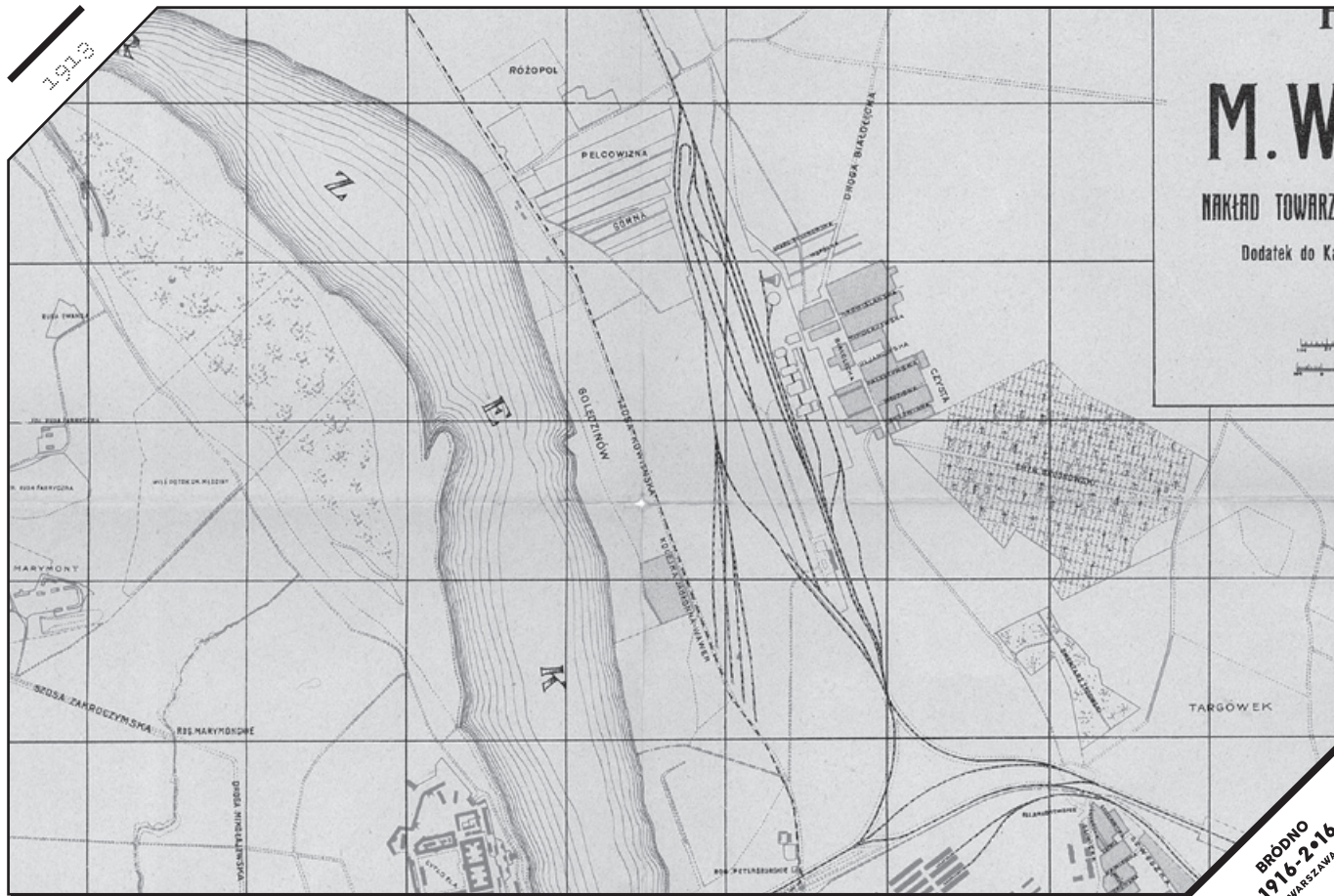
**KULTURALNE
BRÓDNO**

STOWARZYSZENIE

WARSZAWA 2017



Okolice osiedla Bródna na rosyjskiej mapie z 1872 roku.



Okolice osiedla Bródno na trzy lata przed włączeniem do Warszawy.

źródło: Mapa Warszawy z 1913 roku (Towarzystwo Doraźnej Pomocy Lekarskiej)

WARSZAWA **BRÓDNO**
**1916-2016**

 **100 LAT** 

Bródno. Wielkie blokowisko w Warszawie, mające własną długą i ciekawą historię. Niestety, słabo znaną przez mieszkańców. A jak widzą Bródno inni? Bródno to dla nich z reguły peryferyjna część miasta, gdzie życie biegnie inaczej niż w centrum i jego okolicach. Miejsce, które kojarzy się głównie z Cmentarzem Bródnowskim. Wiele jest stereotypów na temat Bródna, wiele nieporozumień.

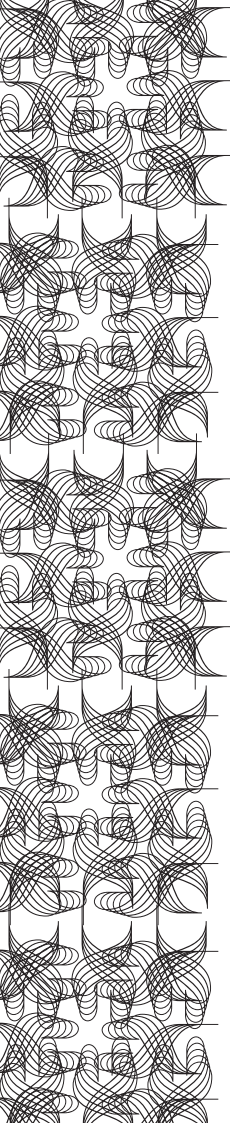
Już samo pochodzenie nazwy Bródno nie jest pewne. Jedni uważają, że pochodzi ona od rzeki Brodni, inni że od brodów na Wiśle, którymi łatwo było się przeprawiać przez rzekę. Trzeba pamiętać, iż w rejonie późniejszego **Starego Bródna** (wsi, która rozciągała się na obszarze dawnego PGR-u Bródno i obecnego lasku bródnowskiego) **istniał w IX-XI w.** gród, który strzegł przeprawy przez rozlewiska rzek na szlaku wiodącym z Rusi Czerwonej na Pomorze. W lasku bródnowskim można obejrzeć pagórki, które wyznaczały zasięg **dawnego grodu**.

Pisownia nazwy Bródno też jest niejasna. Na carskich mapach zapisywane było cyrylicą

jako *Бродно*, stąd na niektórych polskich mapach widnieje jako *Brudno*.

Spory etymologiczne to jednak nic wobec głównego problemu: czym właściwie jest i gdzie jest prawdziwe Bródno? To dawna wieś, drewniane, **przedwojenne** Nowe Bródno, czy najnowsze Nowe Bródno **z wielkiej płyty**?

Nazwa Bródno **pojawia się w XV w.** jako określenie wsi królewskiej, która w XVII w. miała już dwa młyny, jej rozwojowi położył kres potop szwedzki. Bliższa nam historia przenosi nas do wsi Bródno, która w XIX w. istniała na terenie obecnego Starego Bródna. Zupełnie nowy początek cywilizacyjny przyniosła budowa przez Rosjan Kolei Nadwiślańskiej w **1877 roku**. Kolej dawała pracę i stabilizację, a napływ pracowników sprawił, że wokół kolei zaczęło powstawać **Nowe Bródno**, gdzie razem z polskimi kolejarzami pracowali Niemcy i Rosjanie. Nowe Bródno miało podmiejski charakter ubogiej dzielnicy, z której podróż do Warszawy, czyli za Wisłę była sporą wyprawą. **Bródno włączono do Warszawy w 1916 roku** i wtedy zaczął się jego powolny, ale wy-



rażny rozwój. W 1924 roku uruchomiono linię tramwajową, zbudowano nowoczesny gmach szkolny, powstało nowoczesne kino „Klub”. Mimo oddalenia, a właściwie odcięcia od Warszawy przez tory kolejowe na Bródnie kwitło życie kulturalne, społeczne i sportowe. Istniało kilka klubów sportowych, orkiestry dęte, teatry amatorskie, działały trzy kina. *Na Bródnie istniały warsztaty kolejowe remontujące parowozy i zatrudniające większość mieszkańców dzielnicy. Każdego ranka, o szóstej trzydziści włączała się syrena warsztatowa wzywająca pracowników. O szesnastej znowu wyła i utrudzeni ludzie wracali do swych drewniaków* – wspomina **Hanna Zborowska** z Kobuszewskich.

Kolejarski charakter przedwojennego Bródna w następujących słowach podsumowuje jeden z jego słynnych obywateli, premier **Jan Olszewski**: *Dzielnica miała swój własny, ściśle określony charakter, samo jej powstanie było bezpośrednio związane z koleją. To nie była jednak dzielnica biedoty, za jaką uważało się Powiśle, były też inne bardzo biedne dzielnice na przedmieściach Warszawy. Bród-*

no miało swój kolejarski charakter. Kolejarze przed wojną to była szczególna warstwa i szczególny zawód. Nie mówiło się w ich wypadku o pracy, tylko o służbie i to rzutowało na charakter dzielnicy. Bródno nie było przed wojną dzielnicą luksusową, ale były tam dwa kina, ośrodek prowadzony przez kolejarzy, dziś powiedzielibyśmy – dom kultury. Piąte Miejskie Gimnazjum im. Lisa-Kuli miało też ściśle powiązania z dzielnicą. Mieliliśmy dwie orkiestry, gimnazjalną i licealną. Była też orkiestra kolejarska związku zawodowego. Z jej występu przy różnych okolicznościach wszyscy byli bardzo dumni. Tak więc, jak ktoś mówił, że jest z Nowego Bródna to była to jakaś kwalifikacja. Dzielnica była trochę odcięta od miasta, nawet od Pragi, odcięta torami kolejowymi i przez to traktowana jako taki odrębny teren.

Niestety, pożoga wojenna położyła temu kres. Wpierw, na początku września 1939 r. na Bródno spadły pierwsze bomby, pokazując, iż Niemcy wzięli sobie na cel obiekty cywilne i zależy im na uzyskaniu jak największych ofiar w ludziach. Bestialstwo Niemców oraz znisz-

czenia na Bródnie sfilmował dla potomnych amerykański korespondent **Julien Bryan**. Najbardziej ucierpiał wtedy obszar między ulicami Budowlaną, Ogińskiego i Siedzibną. Czas okupacji to czas codziennej walki o byt, konspiracji, walki o godność i tożsamość. **Znaczna część mieszkańców działała w konspiracji**, szczególnie zaś zasłużyli się w tym czasie kolejarze, dokonując licznych aktów sabotażu, przekazując informacje o transportach broni czy ratując dzieci wywożone z Zamojszczyzny. Przez Bródno i okolice zaopatrywana była w żywność Warszawa.

W czasie wyzwania Warszawy Bródno składające się w większości z drewnianych domów spłonęło. Po wojnie część mieszkańców wróciła jednak w rodzinne strony, próbując ułożyć sobie życie. Nie wyobrażali sobie przeprowadzki w inne miejsce. Byli przecież Bródnowszczanami. Czasy powojenne były trudne, ale mieszkańcy starali się wyleczyć wojenne rany i odbudować na nowo życie społeczne na Bródnie. Jednym z wyrazów takiego wysiłku było powstanie w 1958 r. **Domu Kultury „Świt”**. Wkrótce jednak rzeczywistość kazała miesz-

kańcom Bródna przeżyć kolejną wielką zmianę. Znienacka spadła na nich **socjalistyczna nowoczesność** w postaci osiedla z wielkiej płyty, którego projekt przygotowano i zaakceptowano **29 maja 1961** roku. Powstanie osiedla Bródno w miejscu przedwojennego Nowego Bródna wiązało się z wielkimi przemianami społeczno-kulturowymi dla żyjących tu ludzi, którzy musieli odejść od ustalonych form życia i przenieść się do bloków, a także z niezwykle trudnym i bynajmniej nie naturalnym tworzeniem się społeczności blokowego Bródna, na które napłynęła ludność bardzo zróżnicowana społecznie. Pierwotnie Bródno miało być zapleczem mieszkaniowym dla robotników **Żerania Przemysłowego**, szczególnie zaś dla FSO na Żeraniu. Dość znaczna grupa mieszkańców dawnego Bródna – nie wiemy dokładnie ile osób – nie wyobrażała sobie życia poza nim, głównie ze względu na wysokie poczucie tożsamości lokalnej i z ciężkim sercem przeniosła się do nowych bloków, obserwując zagładę swych dawnych domostw. Przeprowadzka była dla nich końcem oswojonego świata, końcem ich rodzinnego Bródna, ich własnych domów, przydomowych ogródków.

Wielu mieszkańców wyrażało żal za straconym światem swej młodości, światem życia blisko natury w małej, bliskiej sobie społeczności, której członkowie żywili wobec siebie przyjazne uczucia i okazywali sobie solidarność. **Nowe bloki nazywali „stodołami”, „betonowymi bunkrami”,** których ciasnota, szarość i jednostajność stanowiła przejmujący kontrast z niedawnym światem, w którym żyli. Zupełnie inaczej życie w wielkiej płycie witała ludność napływowa, dla której otrzymanie mieszkania w nowym budownictwie wiązało się z reguły z dużym awansem społecznym.

Za kształt Bródna w PRL-u odpowiada trójka architektów: **Janina Szulecka, Tadeusz Szulecki i Jerzy Stanisławski,** którzy wygrali konkurs na projekt osiedla. Miało ono być samodzielnym organizmem miejskim powiązanim komunikacyjnie z centrum miasta. **Modernistyczne osiedle** zaplanowano z rozmachem, tworząc niejako miasto w mieście (nie licząc się wcale z historią Bródna i jego dotychczasowym charakterem). **Osiedle Bródno miało być wzorcowym osiedlem socjalistycznym,** miejscem wypoczynku po pracy, zapewnia-

jącym mieszkańcom bezpośredni dostęp do wszelkich miejskich udogodnień. **Trzon koncepcji opierał się na stworzeniu 9 samodzielnych osiedli mieszkaniowych wokół centrum kulturalno-handlowego i parku.** O ile z budową osiedli nie było problemu, to niestety ze względu na brak finansów nie zrealizowano na Bródnie idei jego centrum, co do dziś ma swoje negatywne konsekwencje. O ile bowiem **Park Bródnowski** jest miejscem przez wszystkich mieszkańców ulubionym i bardzo często odwiedzanym, to niestety zabrakło w jego pobliżu ważnych obiektów, które tam planowano. A mianowicie na obszarze między ul. Poborzańską a ul. Kondratowicza, czyli między obecną Galerią Renova i kościołem pw. św. Włodzimierza – planowanym jako naturalne przedłużenie parku – miało powstać kino (800 miejsc), dom kultury z salą widowiskową i biblioteką (600 miejsc), ośrodek sportowy z halą i krytym basenem, budynki przeznaczone na handel, gastronomię i usługi. Dziś w tym miejscu następuje dogęszczanie Bródna przez niezaplanowane stawianie kolejnych bloków, co niszczy zupełnie charakter bródnowskiej przestrzeni. Warto pamiętać, iż modernistycz-

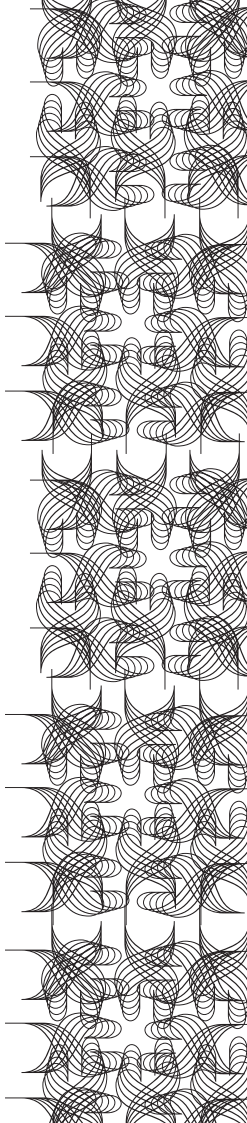
ne założenia budowy bloków zakładały, iż należy pozostawiać w osiedlach większe tereny niezabudowane, co miało sprzyjać przepływowi powietrza i dostępowi do słońca. Dzisiejsza dzika zabudowa nie ma żadnych zasad, poza uzyskaniem największej ceny za metr kwadratowy mieszkania.

Warto wspomnieć też o wielu inicjatywach społecznych i kulturalnych, które w ostatnich piętnastu latach zaistniały na Bródnie. Iskrę artystyczną w roku 2000 zapalił **Paweł Althamer** rozświetlając blok na Bródnie napisem ułożonym przez mieszkańców z zapalonych w oknach świateł. To światło z akcji „**Bródno 2000**” miało dobrą energię. Pod jego wpływem **Paweł Sky** zaprosił w 2003 r. mieszkańców na pierwszy pokaz „**Kina na b(l)oku**”, kontynuując projekt ponownie od 2013 r. **Michał Mioduszewski** zainicjował „**Niezależne Kino Klatka**” i zaczął prowadzić **Domek Herbacyany**.

Za sprawą Pawła Althamera zaczął rozwijać się wspaniale **Park Rzeźby na Bródnie**. Światło z projektu „**Bródno 2000**” musiało też wpłynąć

na filmowców z Bródna: w roku 2003 powstał reportaż **Wojciecha Koronkiewicza** „**Tam, gdzie jest Bródno**”, następnie reportaż **Jana Mencwela** „**Domek Herbacyany**” (był prezentowany w ramach *Doc Next at Cannes Film Festival 2013*) oraz reportaż **Mateusza Wysogrodzkiego** „**Tu zaczyna się Warszawa**” (wyróżniony w konkursie „**Mój busz po polsku**” w roku 2013). W 2010 r. Kino Świt stworzyło dla mieszkańców program edukacji filmowej „**Bródno kocha kino**”, a **Paweł Sky** rozpoczął stałą współpracę z bródnowskim kinem, która zaowocowała w 2014 r. wystawą plakatów „**Posters for Bródno**”.

W 1995 r. r. iskrę historyczną z kolei rozpałiło **Towarzystwo Przyjaciół Warszawy – Oddział Bródno** wydając dwa tomy wspomnień „**Bródno i okolice w pamiętnikach mieszkańców**”. Ten nurt działań kulturalnych na Bródnie wzmocnił w 2009 r. **Zygmunt Kupniewski** swą niesamowitą książką „**Warszawskie Nowe Bródno 1940 wydobyte z mgły zapomnienia**”. Pokłosiem tego było wiele inicjatyw, wśród których należy wymienić projekty **Domu Kultury Świt**, od lat zbierającego zdjęcia



z przeszłości Bródna oraz żywe wspomnienia jego mieszkańców. Ostatnie bródnowskie projekty – „Kolejarskie Bródno”, „**Wielokulturowe Bródno**” czy stworzona w 2015 **gra komputerowa o Bródnie**, a także powstała w 2016 r. **gra planszowa o historii Bródna** – prowadzone przez ze mnie w ramach grantów z **Muzeum Historii Polski** chcą ukazać młodym mieszkańcom specyfikę i mniej znaną historię Bródna.

Ostatnio na Bródnie powstało zupełnie nowe miejsce – **Muzeum Komunikacji**, oddolna inicjatywa, która już skumulowała znaczny kapitał społeczny i kulturowy. Działania stowarzyszenia „**Kulturalne Bródno**” doprowadziły do wydania albumów: „**Bródno. Generacja PRL**”, „**Prymas Stefan Wyszyński na Bródnie**” i „**Mydło i powidło. Bródno w wycinankach prasowych 1823-1939**”, które dostępne są bezpłatnie w wersji elektronicznej na stronie www.starebrodno.pl.

Trzecim, ważnym nurtem działań kulturalnych jest szeroko rozumiana działalność wspólnotowa, której celem jest stworzenie natural-

nej, żywej tkanki sąsiedzkiej, która połączyłaby mieszkańców bloków we miarę bliską sobie, znającą swą tożsamość i potrzeby grupę obywateli Bródna. W te działania doskonale wpisuje się „Kino na b(1)oku”, Domek Herbacyany, „**Targówek – bloki pełne historii**”, „**Parkrun Warszawa-Bródno**” czy Muzeum Komunikacji. W 2016 r., z okazji stulecia włączenia Bródna i Targówka do Warszawy odbył się **spacer sąsiedzki do granic Bródna i Targówka**.

Bródno powoli więc, ale wytrwale dąży do tego, by stać się wyróżniającą częścią Warszawy, mającą coraz większy, ale wciąż mało jeszcze zrealizowany kapitał społeczny. Wiele pozostaje jeszcze do zrobienia. **Przed wszystkim dużo pozostawia do życzenia współpraca aktywistów miejskich, animatorów kultury i działaczy społecznych z Urzędem Dzielnicy Targówek, który zdaje się zupełnie nie dostrzegać olbrzymiego potencjału rozwojowego dzielnicy, jakim jest kultura.** Tymczasem kultura ma siłę odmiany wizerunku całego osiedla i dzielnicy. Trzeba to tylko umiejętnie wykorzystać. Z rzeczy najpilniejszych. Dotkliwie brakuje przestrzeni

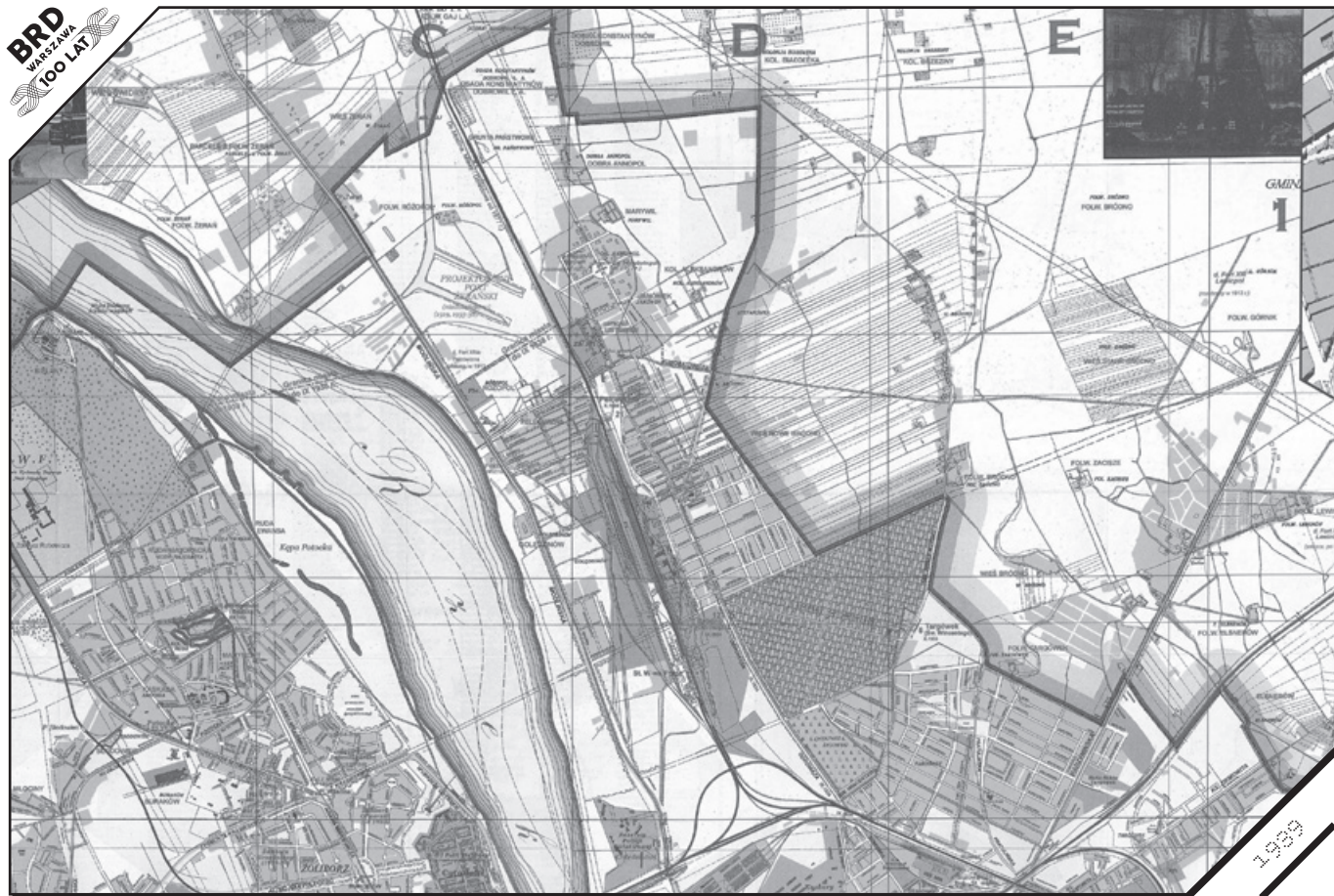
i lokali dla działań kulturalnych i społecznych, centrów integracji sąsiedzkiej, miejsc, które byłyby otwarte dla osób i organizacji, chcących działać dla Bródna.

Ostatnie jednak 15 lat nie było zmarnowane. Wysiłek wielu ludzi, ich dobra energia sprawiły, że powoli działania społeczne i kulturalne na Bródnie zaczynają się na siebie nakładać i wzajemnie się wzmacniać. Synergia działań artystycznych, społecznych i historycznych na Bródnie sprawia, iż wykluwa się nowa tożsamość i samoidentyfikacja tego wielkiego osiedla. **Dziś Bródno** to jedyne wielkomiejskie osiedle z **własną identyfikacją wizualną**, jedyne też osiedle, które tak mocno **troszczy się o swoją przeszłość i historię**, czego owocem jest wyjątkowa w skali kraju **wizualizacja przedwojennego Bródna w trójwymiarze**. Tysiące zaś mieszkańców śledzących na portalu **społecznościowym profile** „Bródno”, „Targówek – bloki pełne historii” czy „Bródno to nie Targówek” są żywym świadectwem ich zainteresowania kulturą i historią oraz wymownym apelem do władz dzielnicy, aby kulturę potraktować nowocześnie, jako motor rozwoju

społecznego oraz najprostszy i najtańszy sposób na ocieplenie wizerunku dzielnicy.

Historia Bródna trwa nadal. Tworzymy ją my, mieszkańcy, zarówno ci z dziada pradziada, jak i nowi. Tworzymy ją, jeśli znamy choć trochę historię tego miejsca i zechcemy się włączyć w jego życie i rozwój. Wkrótce na Bródnie pojawi się metro, co znowu dzięki komunikacji, stanowić będzie nowy początek w jego historii. Kolej carska sprawiła, że pojawiło się Nowe Bródno, ale i odcięła je od reszty miasta, teraz kolej podziemna w cudowny sposób na stałe i mocno włącza Bródno w organizm miejski Warszawy. Zmieniają się priorytety komunikacyjne, pojawią się nowe inwestycje, napłyną nowi ludzie, i na nowo zaczną się mieszać w tyglu pod nazwą Bródno.

Bartosz Wieczorek



Okolice osiedla Bródna tuż przez rozpoczęciem II Wojny Światowej.

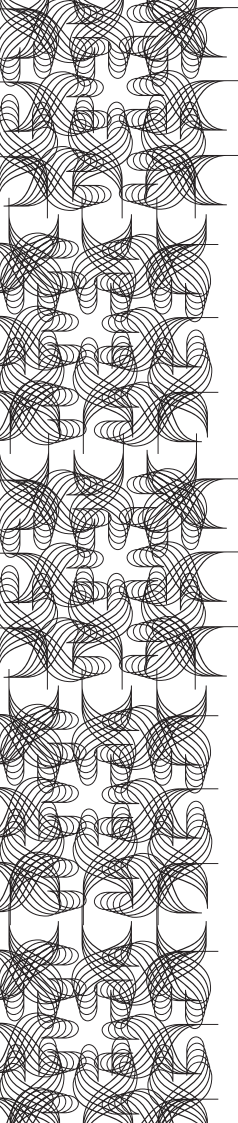
źródło: Mapa Warszawy z 1939 roku (reprodukcja)



BRÓDNO
1916-2016
WARSZAWA

Okolice osiedla Bródno dwa lata po wojnie.

źródło: Mapa Warszawy z 1947 roku



Uwaga od wydawcy: Staraliśmy się z jak największą dokładnością opisać prezentowane w albumie zdjęcia. Niestety, nie zawsze było to możliwe, w tym przypadku pozostawiliśmy zdjęcie bez roku jego powstania, zwłaszcza w tych miejscach, gdzie czytelnik bez najmniejszych problemów sam odczyta dany czas historyczny – głównie chodzi o zdjęcia z okresu powstawania blokowiska. W niektórych przypadkach czas powstania zdjęć znamy „mniej więcej” i wtedy przy zdjęciu przed rokiem jego opisującym stawialiśmy dwa znaki:

- „<” co oznacza, że zdjęcie zrobiono przed podanym rokiem
- „~” co oznacza, że zdjęcie zrobiono około podanego przy zdjęciu roku

BRD100



**ZAPRASZAMY NA FOTOGRAFICZNĄ
(I SUBIEKTYWNĄ ORAZ NIECHRONOLOGICZNĄ) WYPRAWĘ PO BRÓDNIĘ. TYM, CO NA
ZAWSZE JUŻ MINĘŁO I TYM, KTÓRE WIDZIMY NA CO DZIEŃ.**



Kolej Nadwiślańska. Stacja Warszawa Praga.

fotografia: Maksymilian Fajans

1900



BRÓDNO
1916-2016
WARSZAWA

Kolej Nadwiślańska. Pasażerski budynek na stacji Warszawa Praga.

fotografia: Maksymilian Fajans



Kolej Nadwiślańska. Warszawa Praga, parowozownia (Remiza Okrągła do Parowozów).

fotografia: Maksymilian Fajans



1900

BRÓDNO
1916-2016
WARSZAWA

Kolej Nadwiślańska. Warszawa Praga, budynek warsztatowy.

fotografia: Maksymilian Fajans



Stowarzyszenie Spożywcze „Jutrzenka”, 3 maja 1908 roku. Choszczówka, Nowe Bródno - członkowie wraz z rodzinami.

archiwum: Anna Koczwarska

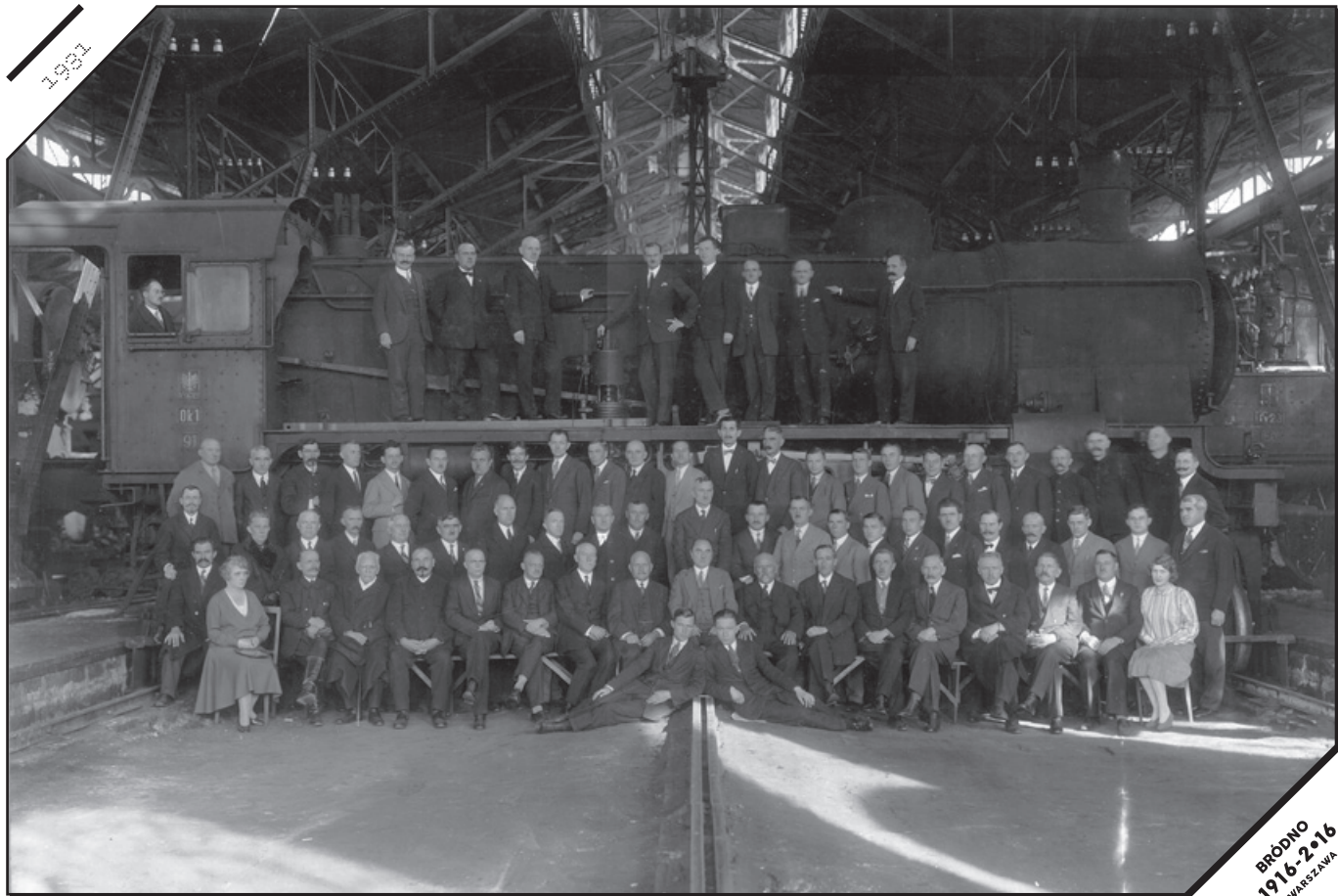


Ćwiczenia Ochotniczej Straży Pożarnej. Nowe Bródno, Kiejstuta 9. Pierwszy z lewej Ludwik Stankiewicz pierwszy naczelnik OSP.
archiwum: Sebastian Stranianek



Straż Bródzińska, w tle ulica Oliwska.

archiwum: Sebastian Stranianek



Kolej Nadwiślańska. Dyrekcja i pracownicy Głównych Warsztatów Kolejowych na Nowym Bródnie.
archiwum: Anna Koczwarska



Ulica Poborzańska róg Białoleckiej.

archiwum: Rodzina Grudnych i Chmielewskich

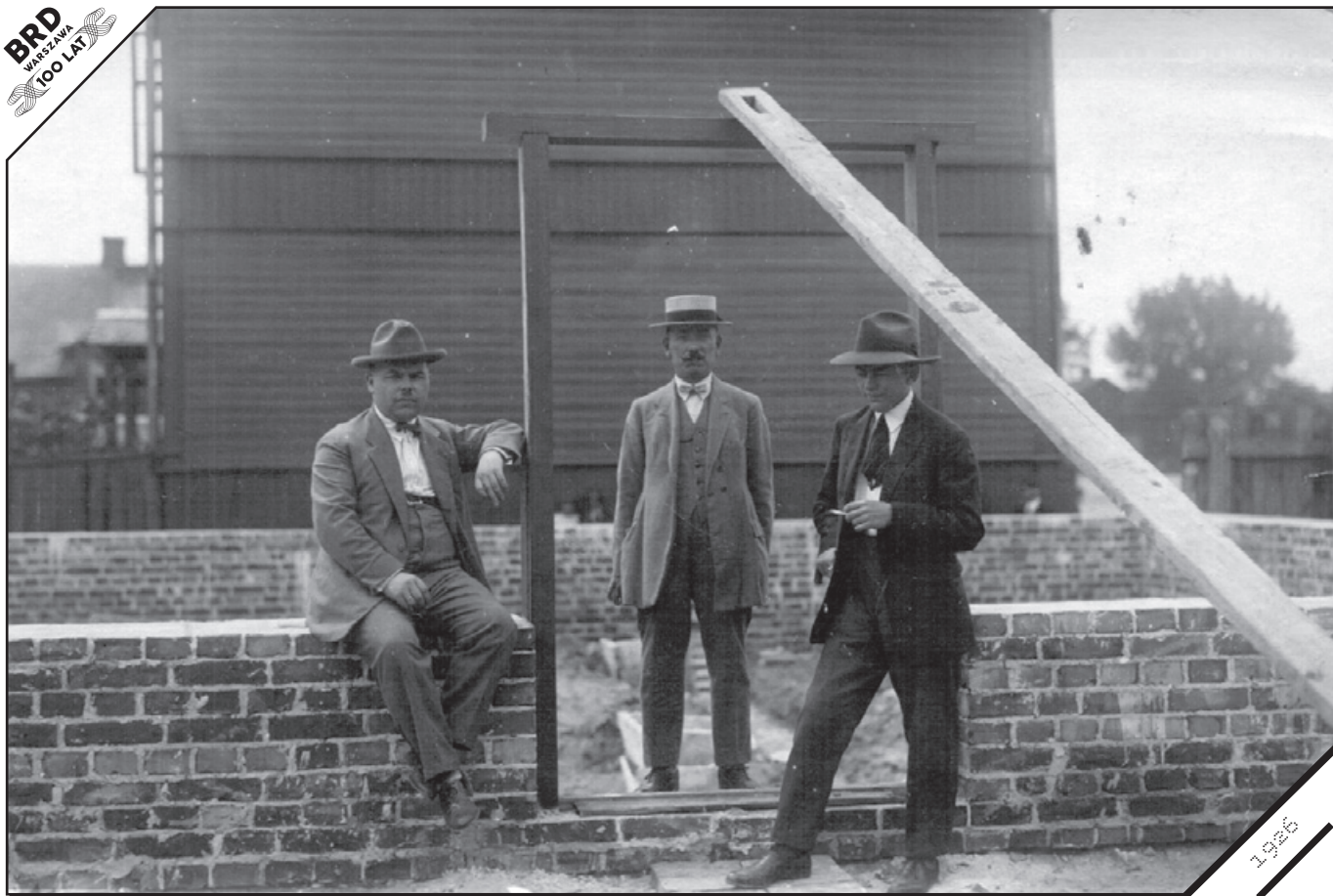
1939



BRÓDNO
1916-2016
WARSZAWA

Ulica Julianowska.

archiwum: Rodzina Grudnych i Chmielewskich



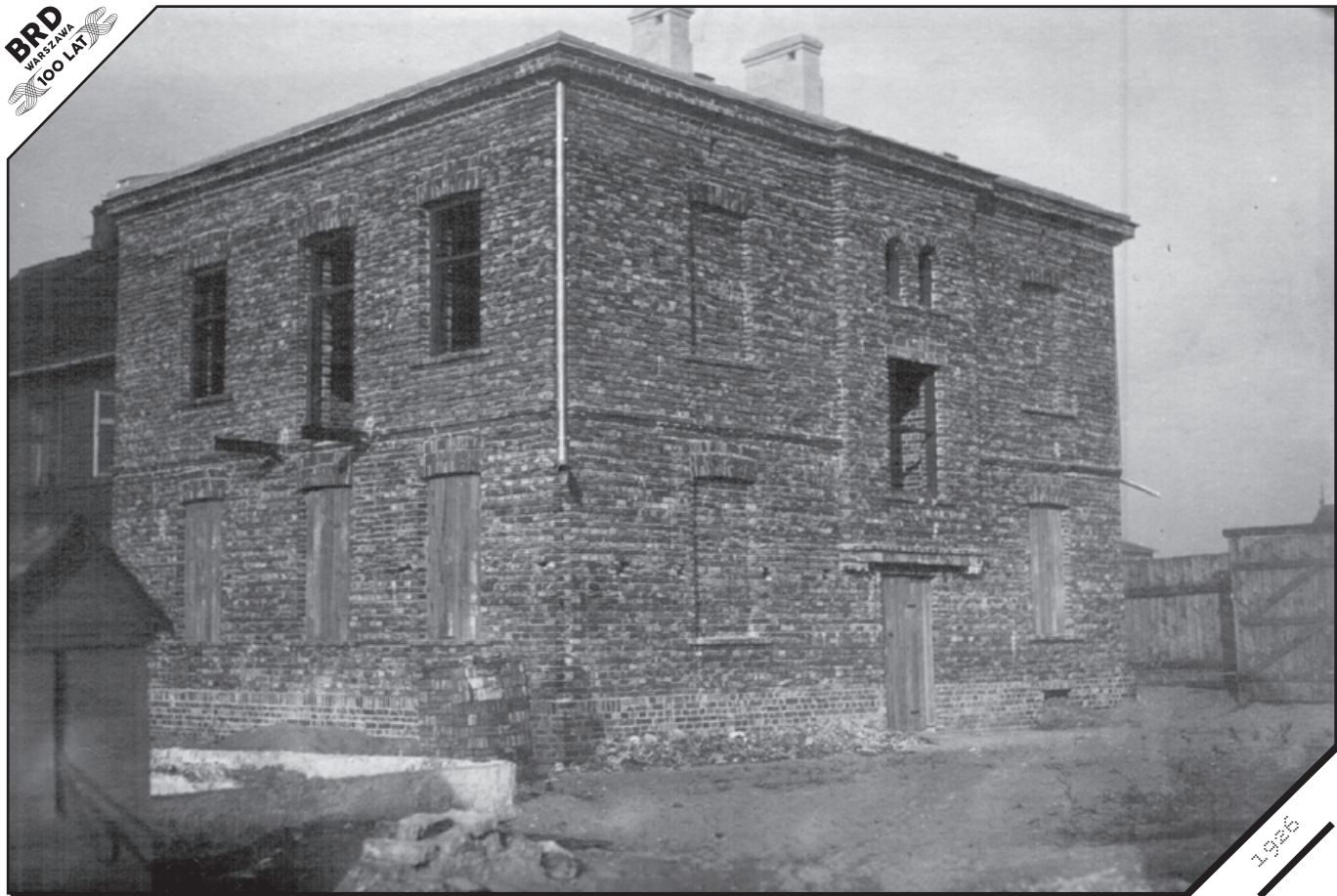
Ulica Julianowska.

archiwum: Rodzina Grudnych i Chmielewskich



Ulica Julianowska 22, na pierwszym planie fundamenty budynku przy ulicy Julianowskiej 24.

archiwum: Rodzina Grudnych i Chmielewskich



1925

Ulica Julianowska 24.

archiwum: Rodzina Grudnych i Chmielewskich

1926



BRÓDNO
1916-2016
WARSZAWA

Budowa budynku przy Julianowskiej 24.
archiwum: Rodzina Grudnych i Chmielewskich



1935

Róg Kiejstuta i Białoleckiej.

archiwum: Krystyna Zabuska



1938

BRÓDNO
 1916-2016
 WARSZAWA

Ulica Białolecka, w tle ulica Siedzibna.

archiwum: Krystyna Zabuska



1938

BRÓDNO
1916-2016
WARSZAWA

Straż kolejowa, ulica Oliwska.
archiwum: Krystyna Zabuska

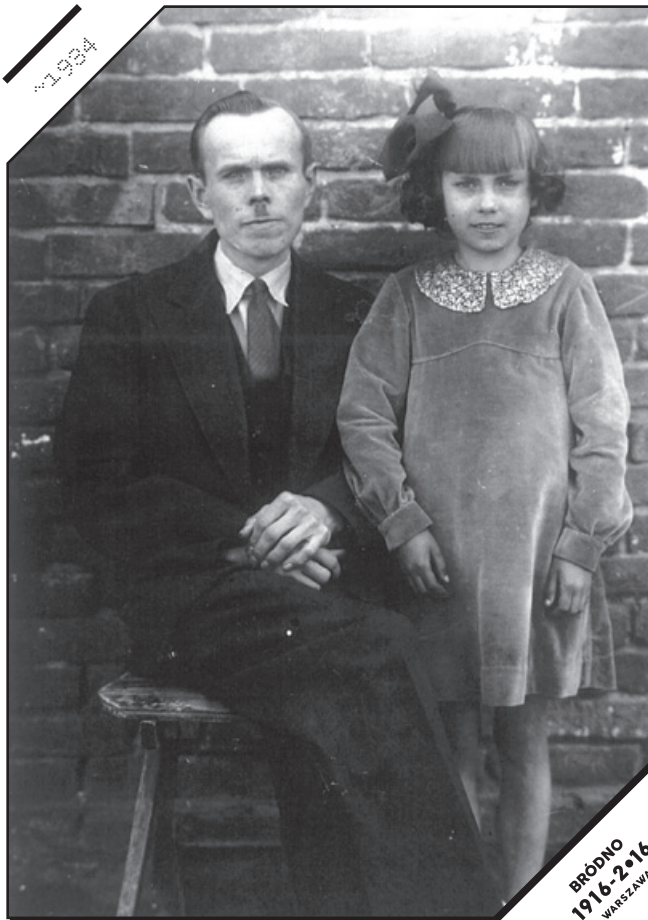


1935

Bródno. Na zdjęciu Kazimierz Cholewa z kolegami.

archiwum: Bogdan Cholewa

1934

BRÓDNO
1916-2-16
WARSZAWA

Józef Cholewa, szewc z ul. Białoleckiej z córką Basią.

archiwum: Bogdan Cholewa



1934

Na zdjęciu Irena Rapacka, ulica Siedzibna.

archiwum: Rodzina Rapackich i Błońskich



1935

BRÓDNO
1916-2-16
WARSZAWA

Ulica Białolecka.

archiwum: Jolanta Brzózka



1934

Bródno.

archiwum: Rodzina Rapackich i Błońskich



1939

BRÓDNO
 1916-2016
 WARSZAWA

Ulica Białolecka.

archiwum: Sebastian Strzaniek



BRÓDNO
1916-2016
WARSZAWA

Dom Aleksandra Bochińskiego, ulica Myszyniecka 23.

archiwum: Sebastian Stranierek



1939

Zbombardowany kościół Matki Bożej Różańcowej przy ulicy Białoleckiej (obecnie ulica Wysockiego).

fotografia: autor nieznan



Ulica Kiejstuta, po lewej nr 7, za osobami po lewej nr 9, po prawej budynek Straży Pożarnej.
archiwum: Sebastian Stranianek



Brama kościoła Matki Bożej Różańcowej. Rodzina Olczaków.

archiwum: Sebastian Stranianeck



Ulica Nadwiślańska róg Białoleckiej.

archiwum: Katarzyna Duran

1943



BRÓDNO
1916-2016
WARSZAWA

Ulica Kiejstuta, po lewej widać Budynek Nauczycielski na rogu Bartniczej i Białołęckiej rozebrany pod koniec lat 70-tych XX wieku.

archiwum: Sebastian Stranianek

BRD
 WARSZAWA
 100 LAT



Bródno. Kazimierz Cholewa.

archiwum: Bogdan Cholewa



Bródno. Kazimierz Cholewa (prawdopodobnie) z Janem Cholewą.

archiwum: Bogdan Cholewa

1945



BRÓDNO
1916-2016
WARSZAWA

Panorama Bródna podczas II Wojny Światowej.

autor: autor nieznan



Zdjęcia z wizyty ministra transportu III Rzeszy Juliusa Dormüllera na terenie zakładów kolejowych na Nowym Bródnie.
 Na zdjęciach głównie ulica Nadwiślańska i Oliwska. Autor: autor nieznan



1951

BRÓDNO
1916-2016
WARSZAWA

Przedszkole, w tle fundamenty kościoła Matki Bożej Różańcowej przy ulicy Białołęckiej (dziś Wysockiego).

archiwum: Sebastian Stranianek



1958

Ulica Nadwiślańska.

archiwum: Katarzyna Duran



1955

BRÓDNO
1916-2016
WARSZAWA

Na zdjęciu Barbara Kosińska, w tle po prawej stronie EC „Żerań”.
archiwum: Przemysław Kosiński

BRD
 WARSZAWA
 100 LAT



~1960

Ulica Myszyniecka, lata 60-te XX wieku.

archiwum: Sebastian Stranianek



~1960

BRDNO
 1916-2-16
 WARSZAWA

Ulica Białolecka.

archiwum: Katarzyna Duran

BRD
WARSZAWA
100 LAT



1956

Ulica Białolecka.

archiwum: Katarzyna Duran



1956

Ulica Białolecka.

archiwum: Katarzyna Duran

BRÓDNO
1916-2016
WARSZAWA



Tramwaj na ulicy Białoleckiej, róg Budowlanej.

archiwum: Sebastian Strzaniek



1960

BRÓDNO
1916-2016
WARSZAWA

Ulica Wysockiego, lata 60-te XX wieku.
archiwum: Halina Korpalska

BRD
 WARSZAWA
 100 LAT



1963

Kościół Matki Bożej Różańcowej.

archiwum: Rodziny Grudnych i Chmielewskich

1963



BRDNO
 1916-2-16
 WARSZAWA

Skrzyżowanie ulicy Białolekkiej i Kiejstuta.

archiwum: Rodziny Grudnych i Chmielewskich

1963



BRÓDNO
1916-2016
WARSZAWA

9 czerwca 1963 roku, kościół Matki Bożej Różańcowej.
archiwum: Rodziny Grudnych i Chmielewskich



Ulica Bartnicza 51, lata 60-te XX wieku.

archiwum: Rodzina Błońskich

1965



BRÓDNO
1916-2016
WARSZAWA

Dawno temu na Toruńskiej...
archiwum: Tadeusz Abramowski



Ulica Krzywińska 15.

fotografia: Leonard Sempoliński



Ulica Nadwiślańska.

fotografia: Leonard Sempoliński

BRÓDNO
1916-2016
WARSZAWA



Ulica Goworowska 25.

archiwum: Krystyna Zabuska

1973



BRÓDNO
1916-2016
WARSZAWA

Ulica Chodecka 10. Widok z dachu, przygotowania do budowy Szpitala Bródnowskiego.

archiwum: Paweł Blicharski



1978

Ulica Chodecka 10. Widok z dachu.

archiwum: Paweł Blicharski

1973



BRÓDNO
1916-2016
WARSZAWA

Ulica Chodecka 10. Widok z dachu na ulicę Kondratowicza, po lewej stronie Park Bródnowski.

archiwum: Paweł Blicharski



Górka przy ulicy Krakusa.
archiwum: Jacek Błaszczak



1975

BRÓDNO
1916-2016
WARSZAWA

Skrzyżowanie Łojewskiej i Łabiszyńskiej.
archiwum: Joanna Ogonowska-Sochaj



Róg Bazyliańskiej i Rembielińskiej. Na miejscu widocznego domu znajduje się obecnie przystanek tramwajowy.

archiwum: autor nieznan



Ulica Wysockiego 44.

archiwum: Sebastian Stranierek

BRÓDNO
1916-2016
WARSZAWA



Widok na Krasnobrodzką 13.

archiwum: Krzysztof Jarosz



Widok na pawilon przy ulicy Suwalskiej 11.

archiwum: Maria Remisz



BRÓDNO
1916-2016
WARSZAWA

Ulica Bazylińska, widok na blok przy ulicy Wesołkiego.

archiwum: Sebastian Stranianek



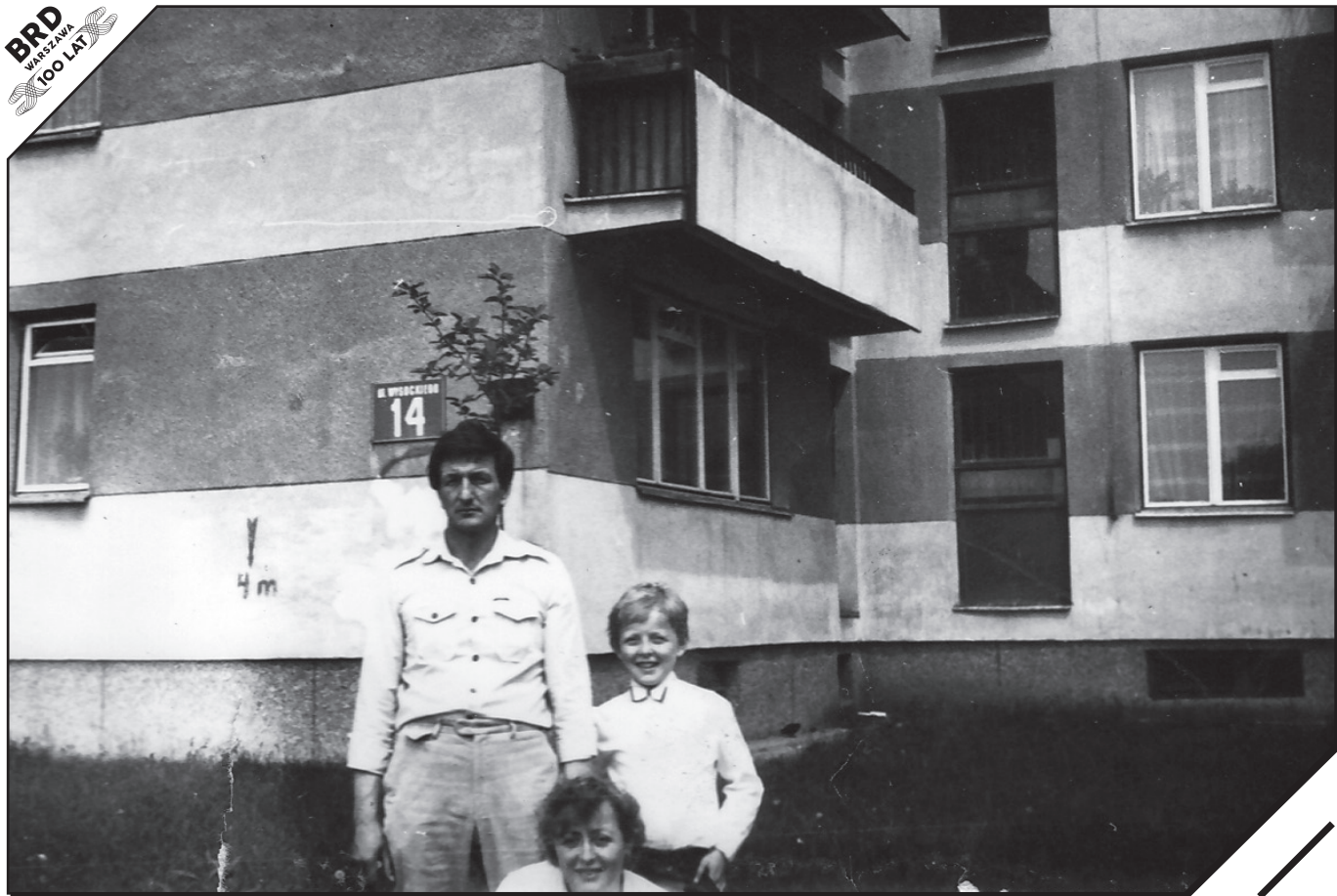
Ulica Syrokomli.

fotografia: Leonard Sempoliński



Ulica Julianowska.

fotografia: Leonard Sempoliński



Wysockiego 14.

archiwum: Jacek Błaszczyk

BRD
WARSZAWA
100 LAT



Bródno.

archiwum: Małgorzata Lewandowska



Ulica Toruńska przy św. Hieronima.

archiwum: Agnieszka Czekalska

BRÓDNO
1916-2016
WARSZAWA



Sadzenie drzewek przy SP 308.

archiwum: Małgorzata Lewandowska

1992



BRÓDNO
1916-2016
WARSZAWA

Stan wojny, ulica Wysockiego róg Palestyńskiej.
archiwum: Dariusz Szmaus



Parking przy Szpitalu Bródnowskim. Na parkingu same „maluchy” (Fiat 126p).

archiwum: Sebastian Stranianeck

1983



BRÓDNO
1916-2016
WARSZAWA

Ulica Ogińskiego 14.
fotografia: Jerzy Świderski



1988

Ulica Krzywińska.

fotografia: Jerzy Świderski

1989



BRÓDNO
1916-2016
WARSZAWA

Dom Kultury Świt.
archiwum: DK Świt



1990

Ulica Julianowska.

archiwum: Rodzina Veith



1991

BRÓDNO
1916-2016
WARSZAWA

Widok z ulicy Suwalskiej 22.
archiwum: Katarzyna Kolacińska



Bródno.

fotografia: Robert Frw



BRÓDNO
1916-2016
WARSZAWA

Bródno.

fotografia: Robert Frw



Wyszogrodzka, widok na Park Bródnowski.

fotografia: Robert Frw

2013



BRÓDNO
1916-2016
WARSZAWA

Park Bródnowski. TeBeZeTowy piknik mieszkańców Dzielnicy Targówek na zakończenie lata 2013.

fotografia: M. Szurmiński



2015

Park Bródnowski.

fotografia: Mateusz Wyszogrodzki

2016



BRÓDNO
1916-2016
WARSZAWA

Bródnowska kaczką (nazwana również gołębem), Park Bródnowski.

fotografia: Szymon Gębski



2015

Park Bródnowski. Rzeźba „Aniol Stróż” (Park Rzeźby na Bródnie).

fotografia: Mateusz Wyszogrodzki



2016

Park Bródnowski. Cykl fotograficzny „Jestem z Bródna”.
fotografia: Mateusz Wyszogrodzki

2016



BRÓDNO
1916-2016
WARSAWA

Las Bródnowski.
fotografia: Szymon Gębski



2015

Pomnik Ufoludka na zbiegu Chodeckiej i Kondratowicza.

fotografia: Mateusz Wyszogrodzki



2016

BRÓDNO
1916-2016
WARSZAWA

Ulica Malboska.

fotografia: Mateusz Wyszogrodzki



2014

Wystawa „Posters for Bródno”, Dom Kultury Świt.

fotografia: Mateusz Wyszogrodzki

2016

BRÓDNO
1916-2016
WARSZAWA

„Poster Park” – pozioma wystawa plakatów, Park Bródnowski.

fotografia: Szymon Gębski

2016



BRÓDNO
1916-2016
WARSZAWA

Spacer Sąsiedzki na Bródnie, róg Bazyliańskiej i Wysockiego.
archiwum: Stowarzyszenie Kulturalne Bródno



2015

Widok na Cmentarz Bródziński, w tle osiedle Targówek.

fotografia: Szymon Gębski

BRD
WARSZAWA
100 LAT



2015

Bródno podczas burzy.

fotografia: Szymon Gębski

2016



BRÓDNO
1916-2016
WARSZAWA

Domek Herbacyany w Parku Bródnowskim.

fotografia: Michał Mioduszewski



2015

Widok na ulicę Wysockiego i Skrajną. W tle elektrociepłownia Żerań osnuta smogiem.

fotografia: Agnieszka Wyszogrodzka

2014



BRÓDNO
1916-2016
WARSZAWA

Okolice przy skwerze Grzegorza Ciechowskiego.

fotografia: Mateusz Wyszogrodzki



2015

Festiwal Korzenie Europy, Park Bródnowski.

fotografia: Szymon Gębski

2016



BRÓDNO
1916-2016
WARSZAWA

Wyprawa do granic Targówka. Ulica Oliwska 14.

fotografia: Monika Gliga



Kino na B(l)oku, podwórko przy Majowej 1/3.

fotografia: Paweł Sky



2016

BRÓDNO
1916-2016
WARSZAWA

Wyszogrodzka 10.

fotografia: Szymon Gębski



2015

Cmentarz Żydowski na Bródnie.

fotografia: Szymon Gębski



Cmentarz Bródzieński (Cmentarz Bródnowski).

fotografia: Szymon Gębski

BRÓDNO
1916-2016
WARSZAWA



2015

Park Bródnowski. Ceglany napis Bródno (Park Rzeźby na Bródnie).

fotografia: Mateusz Wyszogrodzki

2000



BRÓDNO
1916-2016
WARSZAWA

Paweł Althamer, Bródno 2000, Krasnobrodzka 13.

źródło: www.studyblue.com

ALBUM ZOSTAŁ WYDANY DZIĘKI SPOŁECZNEJ ZBIÓRCZE FUNDUSZY POPRZEZ
PORTAL POLAKPOTRAFI.PL – WSZYSTKIM ZA ZAANGAŻOWANIE I WPLĄTY
SERDECZNIE DZIĘKUJEMY! BO NA BRÓDNIESTO JEST CUDNIE :-)

BRD 100 ALBUM FOTOGRAFICZNY NA STULECIE BRÓDNO W WARSZAWIE
POD REDAKCJĄ **BARTOSZA WIECZORKA**

ISBN: 978-83-941648-3-6 · WARSZAWA 2017

SELEKCJA ZDJĘĆ: **BARTOSZ WIECZOREK, PAWEŁ SKY**

PROJEKT GRAFICZNY · DTP: **PAWEŁ SKY** WWW.PAWELSKY.PL

DRUK: **DRUKARNIA KLIMIUK** WWW.KLIMIUK.COM.PL

WYDAWCA: **STOWARZYSZENIE „KULTURALNE BRÓDNO”**
E-MAIL: KULTURALNEBRODNO@GMAIL.COM

WWW.STAREBRODNO.PL

ZDJĘCIA ZAMIESZCZONE W ALBUMIE SĄ WŁASNOŚCIĄ AUTORÓW
I ZOSTAŁY OPUBLIKOWANE ZA ICH ZGODĄ.

CHCIELIBYŚMY PODZIĘKOWAĆ
ZA POMOC W WYDANIU ALBUMU:

JAKUB SARTOWSKI
PIOTR SZULIŃSKI
BARBARA JĘDRZEJCZYK

SPECJALNE PODZIĘKOWANIA
NALEŻĄ SIĘ DLA:

PAWEŁ I CZESŁAW Blicharski
RAFAŁ Garbaczewski
MONIKA I Bartłomiej Grudni
DOROTA MARIA Jabłońska
ANDRZEJ I Oliwia Kasprzyk
MAŁGORZATA Olejniczak „Fala”
MICHAŁ Zawada

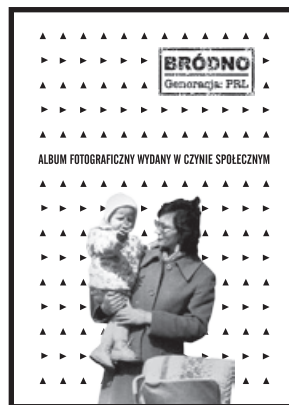


DOTYCHCZAS WYDALIŚMY:

BRÓDNO. GENERACJA: PRL

ALBUM FOTOGRAFICZNY WYDANY W CZYNIE SPOŁECZNYM

ISBN: 978-83-941648-0-5
WARSZAWA 2015



DARMOWA WERSJA INTERNETOWA
DOSTĘPNA NA STRONIE:
WWW.STAREBRODNO.PL

**PRYMAS STEFAN WYSZYŃSKI
NA BRÓDNI W 1948 ROKU**

ISBN: 978-83-941648-1-2
WARSZAWA 2016



DARMOWA WERSJA INTERNETOWA
DOSTĘPNA NA STRONIE:
WWW.STAREBRODNO.PL

BRD 100

PLAKAT Z OKAZJI
STULECIA PRZYŁĄCZENIA BRÓDNO DO WARSZAWY

WARSZAWA 2016



DARMOWA WERSJA INTERNETOWA
DOSTĘPNA NA STRONIE:
WWW.PAWELSKY.PL

